

LE BOUTURAGE.

Faire des boutures.

Généralités et conseils préalables.

Dans tous les cas, avant de faire des boutures, assurez-vous d'utiliser des outils propres et bien aiguisés afin d'éviter de transmettre des maladies.

De même, il est important de réaliser des coupes bien nettes.

Choisissez des tiges (ou feuilles, racines...) saines, bien formées, sans traces de maladies. Elles ne doivent pas porter des boutons floraux, de fleurs, de fruits (si c'est le cas, supprimez-les car cela prend de l'énergie à la bouture qui doit se concentrer sur le développement racinaire, et non sur la floraison ou fructification).

Il est important d'utiliser un substrat drainant, léger, aéré. Il peut être composé par exemple de terreau et de sable ou de terreau et perlite.

Si vous employez un substrat trop lourd, compact, et qui retient l'eau, la bouture risque de pourrir.

Une fois le bouturage effectué, assurez-vous que le substrat reste légèrement humide (il ne doit pas se dessécher), mais sans être détrempé pour autant et qu'il soit à un emplacement lumineux.

Les boutures ont besoin de chaleur, d'humidité et de luminosité. Elles doivent être protégées du froid et du soleil direct. Il faut aussi éviter l'excès d'humidité car cela peut les faire pourrir.

On place souvent les boutures « à l'étouffée », en installant une bouteille en plastique ou un sac plastique par-dessus, afin de conserver une atmosphère saturée en humidité.

Le bouturage de tiges.

C'est la technique la plus simple et ordinaire. On choisit en général des segments mesurant entre 10 et 15 cm de longueur. (Mais cela peut varier suivant la plante choisie), et on sectionne la plante juste en dessous d'un nœud puis, on replante la tige en terre.

Les boutures herbacées.

Les boutures herbacées s'effectuent au printemps, habituellement en mai-juin, sur des tiges vertes, jeunes et tendres. C'est la technique la plus simple et basique, permettant de multiplier de nombreuses vivaces (notamment les asters, verveines hybrides, clématites, campanules, sauges...).

Prélevez une tige de 10 à 15 cm de longueur, en coupant juste en dessous d'un nœud.

Supprimez les feuilles basales pour n'en laisser que deux ou trois en haut de la tige (si elles sont trop grandes, vous pouvez les couper un peu pour réduire leur surface). De même, s'il y a des boutons floraux, des fleurs ou des fruits, supprimez-les.

Préparez un pot avec du terreau léger. Arrosez pour qu'il soit humide.

Trempez éventuellement la base de la tige dans de l'hormone de bouturage.

Faites un petit trou dans le terreau en utilisant par exemple un crayon.

Plantez-y la tige puis tassez bien tout autour avec les doigts afin d'assurer un bon contact entre la tige et le substrat.

Placez le pot sous abri, à un endroit lumineux, sans soleil direct.

Vous pouvez placer un sac en plastique transparent ou une bouteille en plastique par-dessus la bouture, pour conserver une atmosphère humide.

Les boutures semi-ligneuses.

Cette technique se pratique au milieu ou à la fin de l'été, vers juillet-août, voire septembre. On l'utilise surtout pour les arbustes et les plantes qui se lignifient (font du bois), en prélevant des pousses de l'année qui ont commencé à se raffermir, se lignifier à la base.

On parle aussi de boutures semi-aoûtées. On peut bouturer de cette façon de nombreux arbustes, dont les hibiscus, hortensias, fusains, laurier-rose, chèvrefeuille, troènes, buddleias...

Prélevez des tiges qui sont encore tendres à l'extrémité, et un peu lignifiées à la base (fermes, brunes). Coupez en dessous d'un nœud pour obtenir des segments qui mesurent entre 10 et 15 cm de longueur.

Vous pouvez éventuellement la prélever avec le talon, la base du rameau sur laquelle elle pousse. S'il y a des feuilles sur la partie inférieure de la tige, supprimez-les.

Trempez la base de la tige dans de l'hormone de bouturage.

Plantez-la dans un pot rempli avec du substrat léger.

Placez le pot sous abri, dans un endroit lumineux, sans soleil direct. Vous pouvez mettre la bouture à l'étouffée.

Les boutures à bois sec.

Cette technique permet de multiplier les arbres et arbustes. Elle s'effectue lorsque la plante est au repos, et a perdu ses feuilles, entre novembre et février.

Nous vous conseillons de commencer par préparer le terrain. Choisissez un emplacement abrité du vent et du soleil direct (par exemple devant un mur exposé au nord), puis faites-y une tranchée et apportez-y un peu de sable pour le drainage.

Coupez ensuite des boutures de 15 à 20 cm de long que vous prélèverez sur des rameaux de l'année, bien formés et exempts de maladies.

Coupez la base en biseau juste sous un nœud ; et le haut de la bouture, au-dessus d'un nœud également.

Plantez les boutures dans la tranchée (vous pouvez les planter de façon individuelle, ou les regrouper en petites bottes).

Remplacez le substrat et tassez tout autour. Vers fin mars, vous pourrez replanter les boutures en pépinière, ou les mettre en pot.

Au lieu de planter les boutures en terre en extérieur, il est possible de les planter dans des pots que vous mettrez sous châssis froid.

Le bouturage de feuilles.

Cette technique est bien adaptée pour les plantes succulentes, à feuilles charnues (sédums, kalanchoé, crassula, echeveria...), ainsi que pour de nombreuses plantes d'intérieur : Peperomia, Saintpaulia, Begonia rex, Sanseveria... Les Eucomis peuvent également être multipliés par bouturage de feuilles. Il est possible de le faire tout au long de l'année mais les époques les plus favorables sont le printemps et le début de l'été.

Préparez un pot en le remplissant avec un substrat léger et drainant (mélange de terreau et de sable). Arrosez.

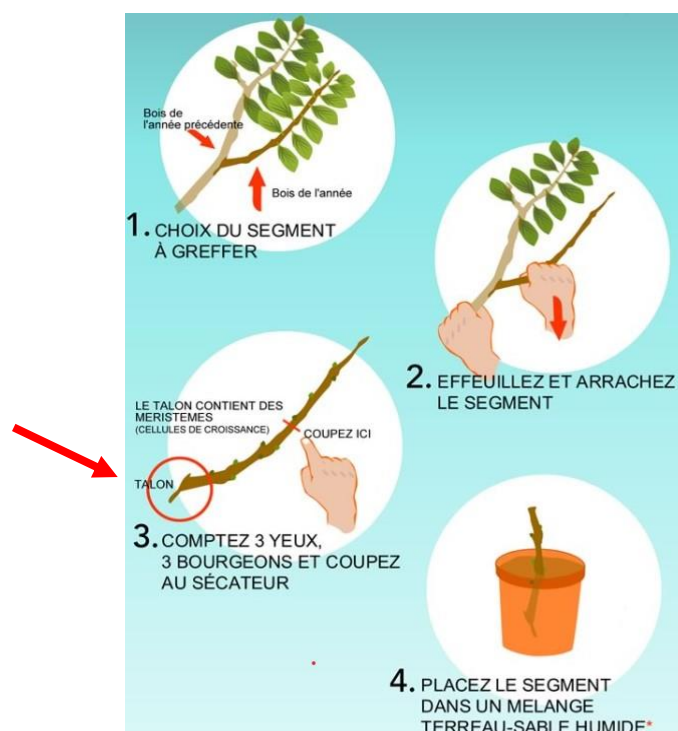
Prélevez une feuille, en conservant son pétiole. Choisissez une feuille jeune et saine, non atteinte par des maladies ou parasites. Ensuite, faites un trou dans le terreau et plantez le pétiole jusqu'à la base du limbe. Tassez bien autour avec les doigts. Installez le pot sous abri chauffé, à environ 20°C, sans soleil direct.



Pour bouturer les feuilles : Prélever une feuille en coupant son pétiole à la base, puis l'implanter dans un substrat bien drainant.

Le bouturage à talon.

Technique utilisée pour multiplier les arbres et arbustes. On prélève une tige et un petit segment du rameau sur lequel elle est insérée. La base de cette tige est intéressante à conserver car elle renferme des méristèmes qui favorisent l'émission de racines, ce qui améliore donc la reprise de la plante. Au bout de quelques mois, mettre en pot.



Le bouturage à crossette.

Une autre technique alternative est le bouturage en crossette. On prélève ici une tige avec une vraie section (entre 1 et 2 cm de long) de la branche sur laquelle elle est insérée, ce qui donne une forme en T. Cette technique marche bien pour les cistes, sureaux, oliviers, figuiers, vignes, berbérís, arbousiers...



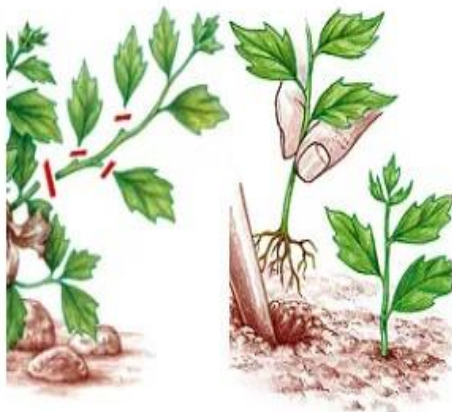
Les différentes techniques en images :



La bouture du rosier.



Comment faire une bouture de tête simple ?



L'aubriète, comme de nombreuses autres vivaces, est multipliée par bouture de tête simple.

Prélever une tige saine de 5 cm de longueur qui comprend 2, voire 3 nœuds, ces points plus ou moins renflés où les feuilles s'insèrent.

Couper la tige à 2 ou 3 mm sous un nœud en faisant attention à ne pas l'abîmer. En effet, c'est à cet endroit précis que les racines commencent à se développer.

Afin de limiter au maximum les pertes d'eau, supprimer au moins 2 ou 3 feuilles de la base.

Les boutures herbacées réalisées durant les mois de mai et de

juin, s'enracinent rapidement, au bout de 2 ou 3 mois selon les espèces.

Repiquer par la suite en automne à leur emplacement définitif, au jardin ou dans un pot.

Comment faire une bouture de feuille ?



Les vivaces à feuilles charnues et épaisses comme le sedum (orpin) peuvent être multipliées par bouture de feuille. En effet, cette dernière contient suffisamment d'eau et de nourriture pour survivre une fois qu'elle est détachée de la plante mère.

Choisir des feuilles saines et bien représentatives de l'espèce. Couper le pétiole avec un greffoir bien affûté et désinfecté pour ne pas déchirer les tissus ni transmettre des maladies.

Laisser sécher au moins quelques heures les feuilles prélevées pour qu'un cal se forme.

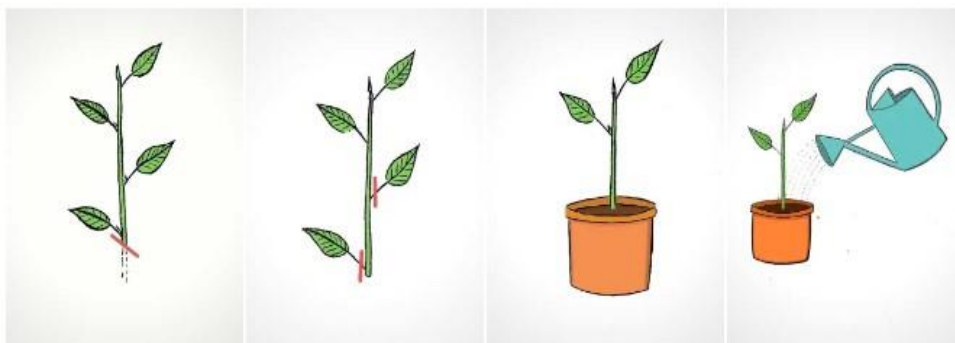
Piquer en biais les pétioles dans un mélange composé à parts égales de terreau et de tourbe.

Vaporiser régulièrement avec une eau à température ambiante, puis placer la terrine au chaud, entre 16 et 20 °C.

Les jeunes feuilles vont apparaître au bout de 4 à 8 semaines au point d'insertion du pétiole.

Ne reste plus alors qu'à repiquer les plantules lorsqu'elles seront bien formées dans des godets séparés.

Comment faire une bouture de tiges.



Pour effectuer des boutures de tiges : 1/ Couper une tige juste sous un nœud. 2/ Supprimer les feuilles basales. 3/ Placer la bouture en terre. 4/ Veiller à ce que le substrat reste légèrement humide, en arrosant de temps en temps.

Comment savoir si une bouture a réussi ?

Si la bouture développe de nouvelles feuilles ou tiges, c'est généralement un bon signe que la bouture a réussi.

En cas de doute, le seul moyen sûr de savoir si une bouture a réussi est de voir si de nouvelles racines se sont développées. Vous pouvez délicatement déterrer la bouture pour vérifier la présence de nouvelles racines.

Si c'est le cas, la bouture a réussi.

Si vous ne voyez pas de nouvelles racines, il se peut que la bouture n'ait pas réussi, dans ce cas, vous pouvez essayer, à nouveau, avec une nouvelle bouture.